



LAG Odder-Hedensted

Søg støtte til dine projekter vedrørende job- og vækstskabende erhvervsudvikling, samt forbedring af rammevilkårene i landdistrikterne hos LAG Odder-Hedensted!

MINISTERIET FOR
**BY, BOLIG OG
LANDDISTRIKTER**



Den Europæiske Landbrugsfond
for Udvikling af Landdistrikterne:
Danmark og Europa investerer
i landdistrikterne

LAG Odder-Hedensted er et partnerskab som dækker Odder og Hedensted Kommuner.

- Partnerskabet fordeler midler under landdistriktsprogrammet til lokaldrevet udvikling af landdistrikterne. De overordnede mål er "Skabelse af arbejdspladser" og "Udvikling af landdistrikter"

Visionen for LAG Odder-Hedensted er:

- At lokalområderne bliver steder, hvor man ønsker at bo, arbejde og leve livet, gerne i selv bærende lokalsamfund.
- Vi ønsker at styrke iværksætterånden og skabe nye arbejdspladser.
- Vi ønsker at tiltrække og fastholde borgere til området.
- Vi ønsker at arbejde for det gode liv, lokalt ud fra en grøn og bæredygtig målsætning.
- Bestræbelserne skal give flere arbejdspladser, som er funderet i løsninger, der kan skabe et bæredygtigt samfund; økonomisk, miljømæssigt og socialt.

Ud fra den vision ønsker vi:

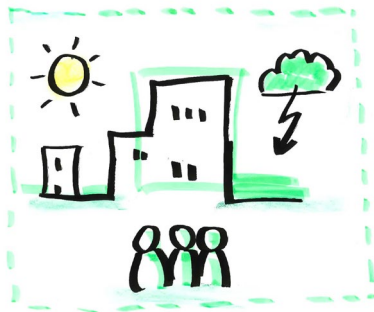
- at styrke iværksætterånden og skabe nye arbejdspladser.
- at tiltrække og fastholde borgere til området.
- at sikre rammer og muligheder for det gode liv; både for den enkelte og fællesskabet.

Bemærk:

- Den samlede ramme til projekter i 2016 er ca. 1.650.000 kr.
- Minimumsbeløb for det samlede projekt er 100.000 kr., hvoraf man kan søge max 50%

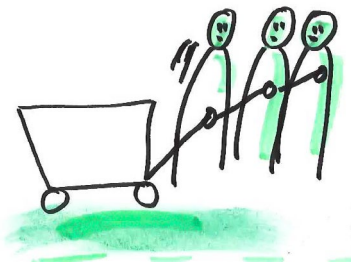
Skabelse af arbejdspladser – målet er at:

- At styrke afsætningsmulighederne for små virksomheder, som fremstiller og/eller sælger ”lokale fødevarer”
- At understøtte nye former for turisme- og konsulentvirksomheder, som kan være med til at styrke og udvikle områdets potentialer – fx i en oplevelsesøkonomisk sammenhæng.
- At fremme micro virksomheder inden for forskellige fremstillings- og serviceerhverv med fokus på bæredygtige løsninger – herunder alternative energiløsninger, energibesparelser, genbrug/genanvendelse, materialeminimering og lokale råvarer.
- At fremme opbygning af netværk, synergi og samarbejde mellem det offentlige, private virksomheder og foreninger.
- At understøtte forretningsmodeller omkring kunst, kunsthåndværk og kulturaktiviteter.
- At understøtte tiltag, som fremmer cirkeløkonomi.
- At bidrage til gode opstarts- og vækstbetingelser for små innovative virksomheder.



Rammevilkår i landdistrikterne – målet er:

- At fremme landsbyforskønnelse og nytænkning omkring fremtidens landsby.
- At udvikle nye muligheder og former for at deltage i fritidsliv og fællesskab.
- At der skabes og sikres bedre adgang til naturområderne i landskabet og landsbyerne.
- At der gennem afprøvning af nye tiltag skabes bedre sundhed for borgerne.
- At fremme løsninger, som kan få den kollektive trafik til at fungere bedre
- At sikre hurtig bredbåndsforbindelse og god mobiltelefondækning.
- At skabe vedvarende energiløsninger og energibesparelser
- At understøtte opbygningen af stærke sociale netværk.
- At skabe gode rammer omkring kulturelle arrangementer og det lokale fællesskab
- At skabe offentlige og private samarbejder.
- At fremme muligheder for nye boformer og kontorfællesskaber – herunder også alternative bo- og produktionsfællesskaber.
- At bidrage til landsbyernes ”markedsføring” og genskabe en tiltrækningskraft.



Ansøgningsfrister i 2016 er:

- **17. januar**
- **3. april**
- **4. september**

Ansøgningerne behandles, inden for 3 uger herefter, af bestyrelsen og sendes til endelig godkendelse i Ministeriet for By, Bolig og Land-distrikter – her oplyser man, at sagsbehandlingstiden er 3 måneder fra ansøgningen er fuldt oplyst (at man har alle de ønskede oplysninger i ministeriet)

Her finder du ansøgningsmaterialer:

Ansøgningsmateriale findes på: <http://www.livogland.dk/lokale-akti-onsgrupper>

På hjemmesiden for LAG Odder-Hedensted kan du finde strategi mm: www.lagoh.dk

Her findes bekendtgørelser, vejledninger og ansøgningskemaer. Det er vigtigt at man sætter sig grundigt ind i materialet, og de krav som stilles, inden udarbejdelsen af ansøgningen.

Vejledning og mere viden kan fås hos Koordinatorerne for LAG Odder-Hedensted



Ved vurdering af projekter lægger bestyrelsen vægt på:

Projektbeskrivelse

- Er projekterne fyldestgørende beskrevet?
- Er der redegjort for, at projektet kan gennemføres inden for den fastsatte tid?
- Er der en klar plan for finansiering af hele projektet?

Synlighed

- Kan projektet være med til at markedsføre lokalsamfundet?
- Kan andre få inspiration fra projektet?
- Har projektet stor betydning for lokalsamfundet?

Relevans

- Lever projektet op til aktiviteter i udviklingsstrategien?
- Er projektet relevant i forhold til andre planer og strategier?

Lokal forankring

- Skaber projektet en forskel lokalt?
- Skaber projektet arbejdspladser lokalt?
- Er der lokal deltagelse i projektet?

Samarbejde

- Indgår projektet i et større samarbejde?
- Indgår der samarbejde med offentlige myndigheder?
- Indgår der samarbejde med private partnere, herunder også foreninger.

Innovation

- Er projektet nytænkende for lokalområdet?
- Er projektet innovativt i forhold til strategiens mål?
- Er projektet proaktivt?

Udbytte

- Økonomiske effekter
- Miljømæssige effekter
- Klimaeffekter
- Ressourcemæssige effekter
- Sociale effekter
- Kulturelle effekter

Bæredygtighed

- Er der projektet langtidsholdbart?
- Er vedligeholdelse af projektet med i projektbeskrivelsen?
- Er projektet bæredygtigt i en miljø-, klima- og ressourcemæssig forstand?
- Er projektet socialt bæredygtigt?



Projektudgifter, der ikke er tilskudsberettigede

- Udgifter, som tilsagnshaver har afholdt, inden bestyrelsen for den lokale aktionsgruppe har givet tilladelse til at iværksætte projektet, jf. § 6, stk. 2.
- Udgifter, som tilsagnshaver har afholdt, inden Ministeriet for By, Bolig og Landdistrikter har givet tilladelse til at iværksætte projektet, jf. § 6, stk. 3.
- Udgifter i form af naturalydelse, bortset fra frivilligt arbejde der udføres i forbindelse med almennyttige projekter.
- Køb af brugt udstyr og brugt materiel, medmindre Ministeriet for By, Bolig og Landdistrikter har meddelt tilladelse hertil.
- Udgifter til leje og leasing af udstyr og materiel, medmindre Ministeriet for By, Bolig og Landdistrikter har meddelt tilladelse hertil.
- Udgifter hvortil der gives andre EU-tilskud.
- Udgifter vedrørende aktiviteter, som tilsagnshaver er forpligtet til at gennemføre i medfør af anden lovgivning.
- Finansierings- revisions-, advokat- og pengeinstitutomkostninger, medmindre disse skyldes krav fra Ministeriet for By, Bolig og Landdistrikter.
- Moms, medmindre denne endeligt bæres af tilsagnshaver.
- Køb af fast ejendom, herunder køb af jord.
- Driftsudgifter, herunder husleje, med mindre Ministeriet for By, Bolig og Landdistrikter har meddelt tilladelse hertil.
- Simple genanskaffelser.
- Udgifter forbundet med jordbrugsproduktion.



Bilag 1 - Eksempler på mulige projekter under de enkelte mål:

At fremme opbygning af netværk, synergi og samarbejde mellem det offentlige, private virksomheder og foreninger.

- Via CVR registreringen samle iværksættervirksomheder i netværk, hvor de kan inspirere hinanden og evt. yde støtte til nye iværksættere
- I samarbejde med erhvervskontorer/foreninger arrangere inspirationsaften for iværksættere med relevant formidling af viden til virksomheder – herunder også mulighederne for støtte via LAG Odder-Hedensted.
- Skabe netværkshuse/kontorfællesskaber lokalt for iværksætter og "hjemmearbejdere" hvor man kan leje en arbejdsplads og få adgang til fælles faciliteter.

At styrke afsætningsmulighederne for små virksomheder, som fremstiller og/eller sælger "lokale fødevarer"

At bidrage til gode opstarts- og vækstbetingelser for små innovative virksomheder.

- Etablering af fælles selskab for afsætning af lokale produkter, bl.a. lokale fødevarer.
- Gennem etablering af selskab/forening skabe "torvehaller" med markedsdage, hvor lokalt producerede fødevarer mm. kan afsættes under samme tag, sammen med skabelse af indkøbsfællesskab (fælles lokal dagligvarehandel og samlingscentral for netindkøb). Det kan evt. etableres i tiloversblevne landbrugsbygninger.



Nye former for turisme- og konsulentvirksomheder, som kan være med til at styrke og udvikle områdets potentialer.

- Udnytte de stedbundne potentialer i fx natur og kyst til at skabe nye turisttilbud med fx sejlsads, kystvandring mm
- Skabe en vandrerute/ture langs hele kysten i begge kommuner - som igen forbinder sig til stisystemer i nabokommunerne.
- I samarbejde med områdets museer etablere egne fx kulturelle ture til landsbyer og deres historie, herregårde, kirker eller andet.
- Etablere cykelruter med overnatning på B&B tilbud i området.

At fremme mikrovirksomheder inden for forskellige fremstillings- og serviceerhverv med fokus på bæredygtige løsninger – herunder alternative energiløsninger, energibesparelser, genbrug/genanvendelse, materialeminimering og lokale råvarer.

At understøtte forretningsmodeller omkring kunst, kunsthåndværk og kulturaktiviteter.

At understøtte tiltag, som fremmer cirkeløkonomi

- Arbejde for at der etableres klynger (symbiose) af konsulent- og produktionsvirksomheder med specialviden inden for bæredygtighed - lige fra design til produktion. Gerne med samarbejde med eksterne organisationer og virksomheder, fx: Uddannelsinstitutioner, Region Midtjylland (Rethink Business), Rambøll, Cradle to Cradle Danmark, Insero Horsens med flere.
- Afprøvning af forskellige nye bæredygtige teknologier og muligheder i samarbejde med virksomheder, offentlige institutioner, private og foreninger omkring alternativ varmforsyning til erstatning for områdets mange centralfyr.
- Arbejde for etablering af mikrovirksomheder, hvor produktionen tager udgangspunkt i genanvendelse af kasserede materialer.

At skabe adgang til naturområderne i landskabet og landsbyerne. Gennem skabelse af nye muligheder skal der skabes bedre sundhed for borgerne.

At skabe offentlige og private samarbejder.

- Der etableres projekter hvor lokale og lodsejere samarbejder om at skabe adgang til naturområder på fx markarealer. Det skabes i sammenhæng med den nye Naturplan Danmark.
- Der etableres projekter i landsbyerne på åbne arealer, hvor man skaber et fælles areal med mange muligheder for samvær og aktiviteter for beboerne.
- Der etableres områder, hvor man kan løbe og gå samt evt. områder med udfordrende aktiviteter, som kan bruges som træning for alle aldre.

At der findes og afprøves nye måder til at få den fælles trafik til at fungere bedre. At skabe offentlige og private samarbejder.

- At der skabes projekter hvor man eksperimenterer med forskellige former for at skabe sammenhæng mellem de offentlige transportmuligheder og landområderne.
- At der etableres samkørsels/opsamlingssteder/delebil lokal, evt. kombineret med sikker cykelparkering.

At der arbejdes for at sikre hurtige bredbåndsforbindelser og sikker mobiltelefondekning. At skabe offentlige og private samarbejder

- Gennem screening at få skabt overblik over status i bredbåndsforbindelser og muligheder i de enkelte lokalområder
- Etablere samarbejde mellem lokalområder og de enkelte Internetudbydere om evt. muligheder for etablering af alternative løsninger – og støtte projekter med etableringen af fx master og anlæg i det omfang ingen andre puljer og myndigheder kan støtte

At der skabes vedvarende energiløsninger. At skabe offentlige og private samarbejder.

- Etablere eksperimenterende anlæg, hvor der kan opsamles erfaringer især inden for bioenergi og de kredsløb og samarbejder der kan skabes her, samt formidles viden til alle interesserede.

At der skabes stærke sociale netværk. At skabe offentlige og private samarbejder.

- Støtte projekter, som afprøver nye muligheder for organisering af foreningslivet – fx foreningskontorer som servicerer alle lokalområdets foreninger med administrative opgaver.

At der skabes rammer om kulturelle arrangementer. At skabe offentlige og private samarbejder.

- Støtte projekter, hvor der er brug for ændring og evt. ombygning af landsbyernes samlingssteder, så de får flere muligheder og bliver tidssvarende, herunder også energiløsninger, som kan være med til at gøre driften af fx et forsamlingshus rentabel og bæredygtig.
- Støtte projekter, som arbejder for at bruge de lokale bygninger, forsamlingshuse, haller mf., på flere og nye måder.

At udvikle ny muligheder og former for at deltage i fritidsliv.

At fremme muligheder for nye boformer og kontorfællesskaber – herunder også alternative bo- og produktionsfællesskaber.

At bidrage til landsbyernes ”markedsføring” og genskabe en tiltrækningskraft.

At der skabes offentlige og private samarbejder

- Støtte projekter, der ajourfører, udsmykker eller generelt forskønner landsbyerne.
- Støtte projekter, der eksperimenterer med innovative, helhedsorienterede og samfundsrelevante boformer og produktionsfællesskaber.
- Afprøve nye former for fritidsliv i lokalområderne. Bl.a. kan nye muligheder for sport og bevægelse i naturen udvikles.

Find flere oplysninger på

www.lagoh.dk

